



GOBIERNO REGIONAL AREQUIPA
GERENCIA REGIONAL DE SALUD
RED DE SALUD AREQUIPA CAYLLOMA

BOLETIN EPIDEMIOLÓGICO SEMANAL N.º 32 DEL 07/08/2022 AL 13/08/2022

CONTENIDO

SITUACIÓN DE LAS ENFERMEDADES TRANSMISIBLES NOTIFICACIÓN CONSOLIDADA E IND

Casos IRA's
Casos Neumonía
SOB/ASMA
Casos EDA's

TRASMISIBLES:

Sarampión/ Rubéola
VIH/SIDA
Tuberculosis
COVID 19

NO TRASMISIBLES

Diabetes
Muerte Perinatal
Muerte materna
Chagas
Accidentes de tránsito

**Dirección Red de Salud
Arequipa Caylloma**

**Oficina de Planeamiento,
Presupuesto y Desarrollo
Institucional-R.S.A.C.**

OFICINA DE EPIDEMIOLOGÍA

Lic. María Luz Acillo Orado

Lic. Angela Villafuerte Murguía

EQUIPO DE APOYO:

**OFICINA DE ESTADISTICA E
INFORMATICA**

2022

EPIDEMIOLOGIA CONTEXTO ACTUAL

Hemos visto en el tiempo como la epidemiología ha ido evolucionando identificando los problemas de salud que el ser humano ha venido enfrentando en el tiempo los cuales a través de la investigación de los mismos ha contribuido en mejorar la situación de salud de las poblaciones.

En este proceso le corresponde a la epidemiología —sus conceptos y sus métodos— una valiosa función. Además de su importancia y utilidad en la vigilancia y prevención de enfermedades, la epidemiología desempeña una función aún más crítica, a saber, el acopio de conocimientos para comprender el proceso salud-enfermedad. Puede prever las necesidades, identificar las condiciones de riesgo y orientar la definición de prioridades y la utilización de los recursos disponibles para planificar y administrar los sistemas de salud.

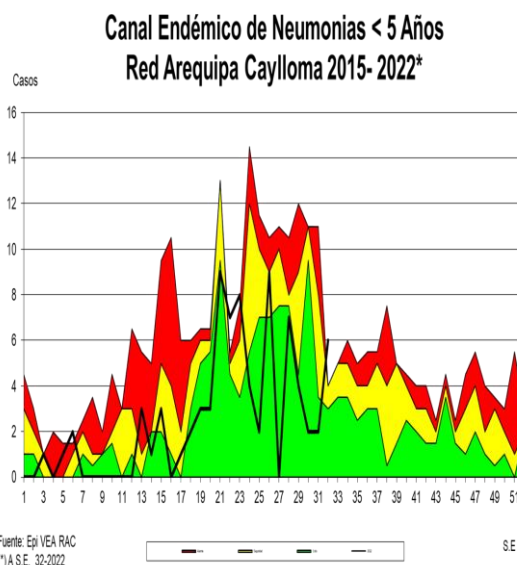
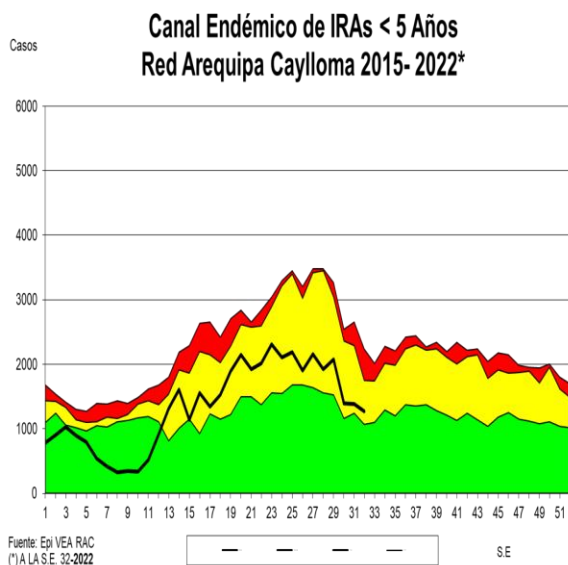
Al analizar y evaluar los problemas y servicios de salud y sus contextos, la epidemiología no tiene que limitarse a considerar simplemente problemas específicos de salud; puede, además, contribuir a que consideremos más de cerca a la sociedad como la fuente para la explicación de los problemas de salud y sus soluciones.

Un importante paso para facilitar a los trabajadores de salud pública el acceso al material técnico sobre epidemiología, exponer la evolución de la epidemiología mediante escritos seleccionados por su valor perdurable, subrayan la importancia de esta disciplina en campos no convencionales, o porque definen tendencias o conocimientos avanzados. Al destacar el marco histórico de la evolución de la epidemiología como disciplina y como instrumento para elucidar los problemas de salud en la sociedad.



TENDENCIA DE LAS ENFERMEDADES BAJO VIGILANCIA EPIDEMIOLÓGICA 2022

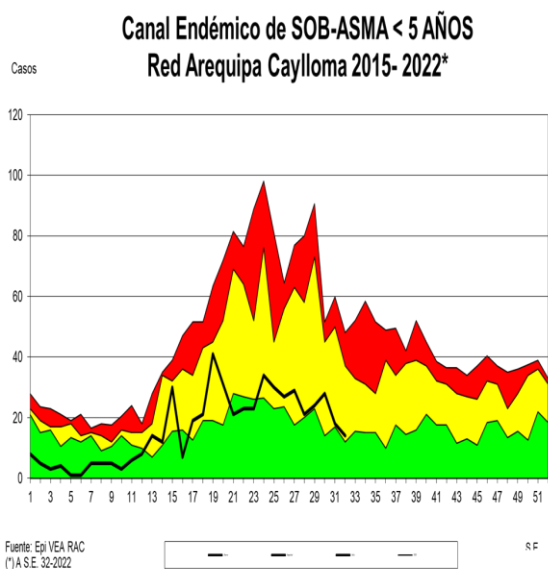
1. INFECCION RESPIRATORIA AGUDA (I.R.A.) EN POBLACIÓN MENOR DE 5 AÑOS



En la semana se registraron **(1287)** casos de IRAs, disminuyeron los casos con respecto a la semana anterior en 7 %, los distritos con mayor frecuencia de presentación de casos son: Paucarpata, Cerro Colorado y Hunter. La Tasa de Incidencia es de 439 X 1000 menores de 5 años, con un total de **(42994)** casos acumulados hasta la semana 32. Se observa disminución de casos en **20 %** en relación al promedio de los últimos 7 años. Según el canal endémico, nos encontramos en **zona de seguridad**.

NEUMONÍA EN POBLACIÓN MENORES DE 5 AÑOS

En la presente semana se notificó **(06)** casos. La notificación en relación a la semana anterior incremento en un 200 %, con respecto a los 7 últimos años se observa incremento de casos del **1 %**. Tenemos acumulados **(80)** casos hasta la semana 32 que hace una incidencia de 0.81 x mil niños. Nos encontramos en **zona de alarma**.

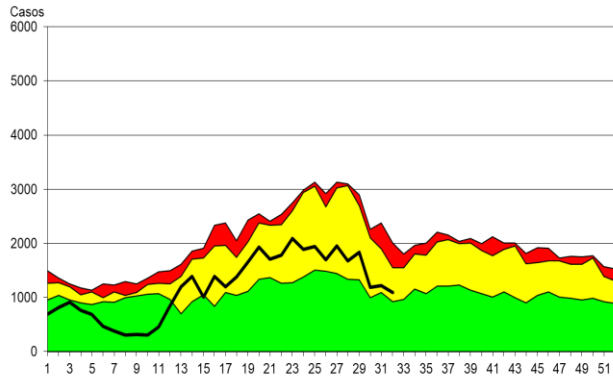


SOBA EN MENORES DE 5 AÑOS

En la presente semana se notificó **(14)** casos, se observa que los casos disminuyeron en relación a la semana anterior en un 22 %. Teniendo un acumulado de **(521)** casos hasta la semana 32. La tasa de incidencia es de 5.3 por mil niños menores de 5 años. En relación a los últimos 7 años se observa disminución de 63 % de casos. Nos encontramos en **zona de seguridad** según se observa en el canal endémico.

PERFIL EPIDEMIOLOGICO IRAS Y NEUMONIAS, POR PROVINCIAS, EN POBLACIÓN MENOR DE 5 AÑOS

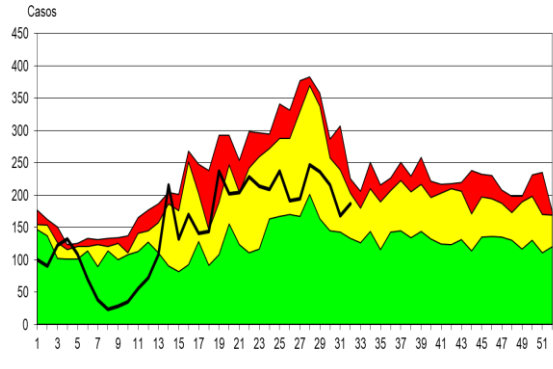
**Canal Endémico de IRAs < 5 Años
Provincia Arequipa 2015- 2022***



Fuente: Epi VEA RAC
(*) A.S.E. 32-2022

S.E

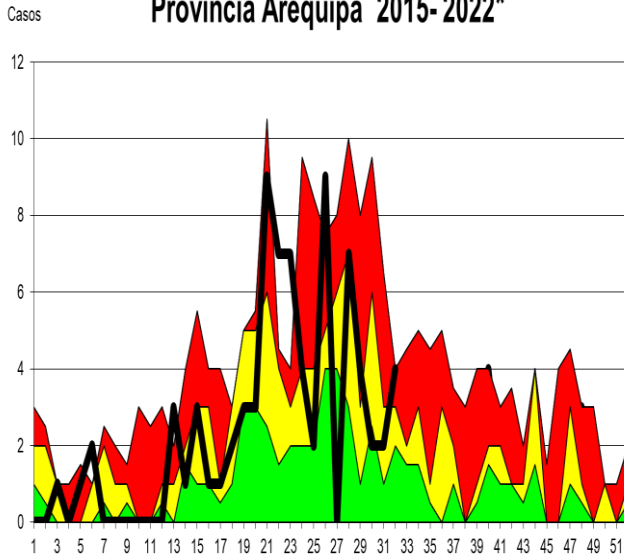
**Canal Endémico de IRAs < 5 Años
Provincia Caylloma 2015- 2022***



Fuente: Epi VEA RAC
(*) A.S.E. 32-2022

S.E

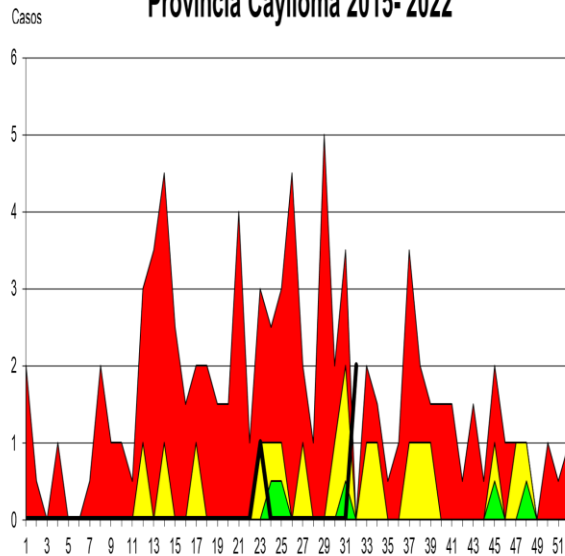
**Canal Endémico de Neumonías < 5 Años
Provincia Arequipa 2015- 2022***



Fuente: EPI VEA RSAC
* A SE 32-2022

S.E

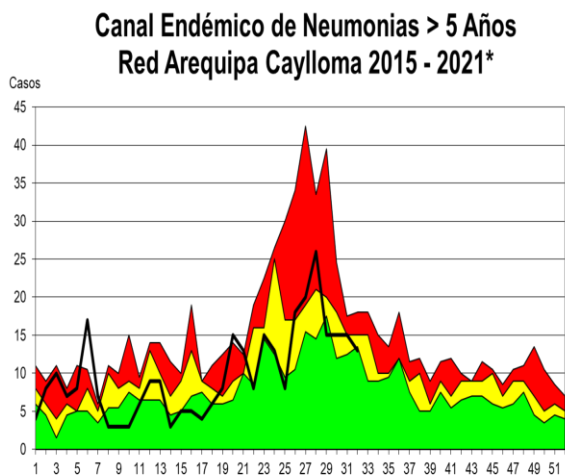
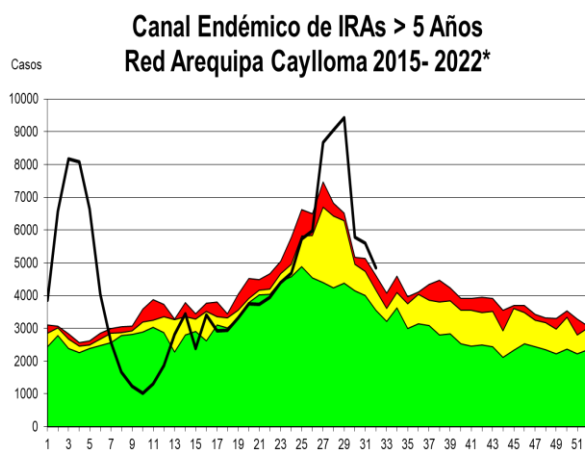
**Canal Endémico de Neumonías < 5 Años
Provincia Caylloma 2015- 2022***



Fuente: Epi VEA RAC
(*) A.S.E. 32-2022

S.E

INFECCIÓN RESPIRATORIA AGUDA (I.R.A.) EN POBLACIÓN MAYOR DE 5 AÑOS



Se notificaron **(4847)** casos de IRAs en mayores de 5 años, se observa disminución **en 13 % en** relación a la S.E. anterior; los distritos con mayor número de casos son: , Cerro Colorado, Paucarpata y Cayma, siendo la Tasa de incidencia de 124.6 por mil mayores de cinco años con un total de **(143819)** casos hasta la semana 32; se observa incremento de casos 24 % con respecto a los 7 últimos años. Nos encontramos en **zona de alarma** en el canal endémico.

NEUMONIA EN POBLACIÓN MAYOR DE 5 AÑOS

En la presente semana se notificaron **(13)** casos disminuyendo el número de notificados en un 13% en relación a la semana anterior. Comparando la semana actual con el promedio semanal de siete años anteriores se observa disminución de casos 32 %. Los casos acumulados **(319)** hasta la semana 32 que hacen una tasa de Incidencia Acumulada de **0.27** por mil mayores de 5 años. Nos encontramos en **zona de seguridad**.

Recomendaciones:

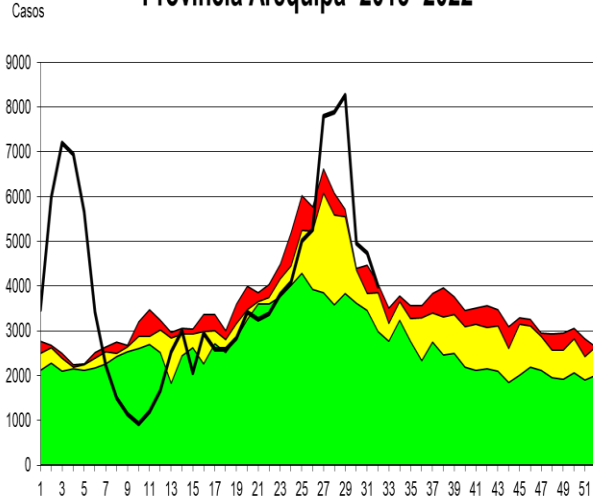
Realizar seguimiento a los casos de neumonía tanto en niños como adultos para prevenir complicaciones o mortalidad por la misma.

Realizar promoción de la salud en medidas y cuidados en procesos respiratorios para prevención de complicaciones como la neumonía debido al incremento de frío por encontrarnos en zona de alarma tanto en IRAs como en neumonías.

Debemos continuar realizando investigación epidemiológica de pacientes respiratorios para **diagnostico diferenciado** con COVID 19 e Influenza u otros virus respiratorios.

PERFIL EPIDEMIOLOGICO IRAS Y NEUMONIAS, POR PROVINCIAS, EN POBLACIÓN MAYOR DE 5 AÑOS.

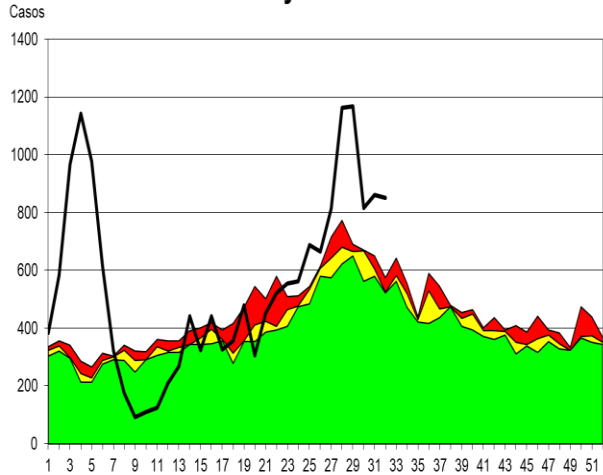
**Canal Endémico de IRAs > 5 Años
Provincia Arequipa 2015- 2022***



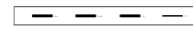
Fuente: Epi VEA RSAC
(*) A.S.E. 32-2022



**Canal Endémico de IRAs > 5 Años
Provincia Caylloma 2015- 2022***

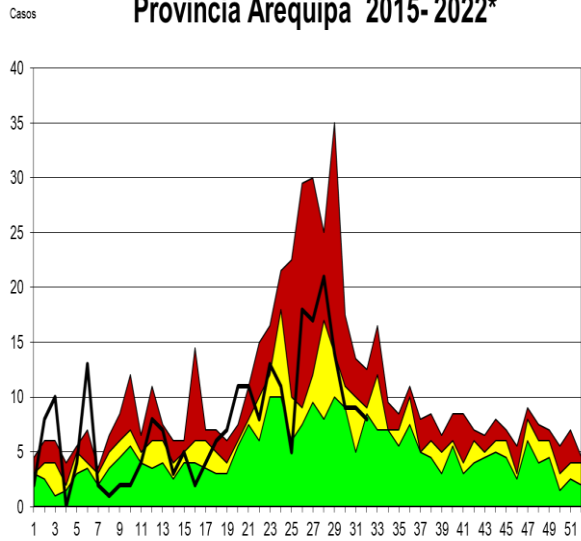


Fuente: Epi VEA RAC
(*) A.S.E. 32- 2022

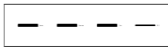


S.E

**Canal Endémico de Neumonias > 5 Años
Provincia Arequipa 2015- 2022***

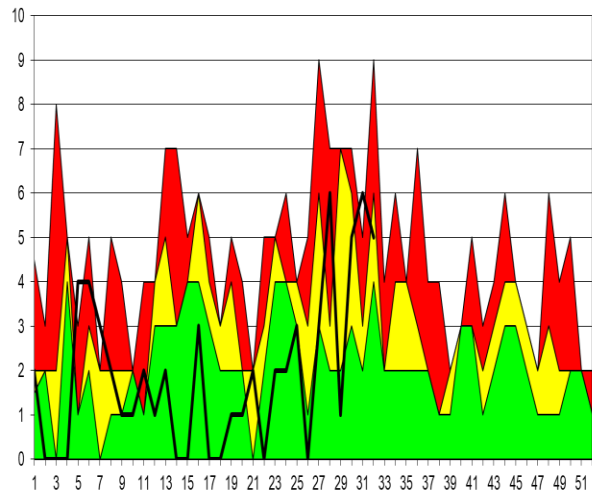


Fuente: Epi VEA RAC
(*) A.S.E. 32-2022

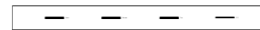


S.E

**Canal Endémico de Neumonias > 5 Años
Provincia Caylloma 2015- 2022***



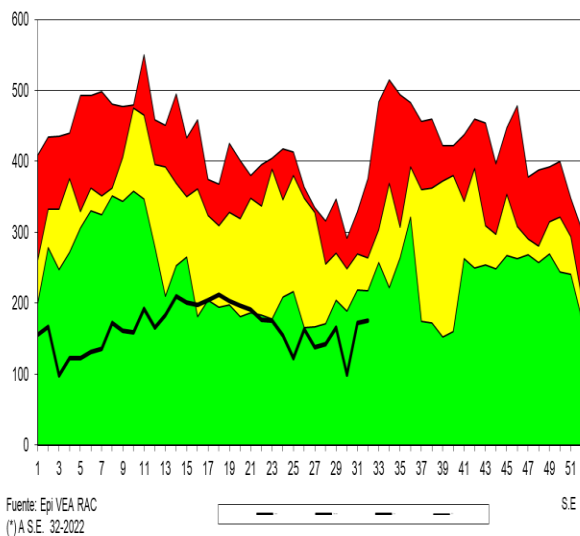
Fuente: Epi VEA RAC
(*) A.S.E. 32-2022.



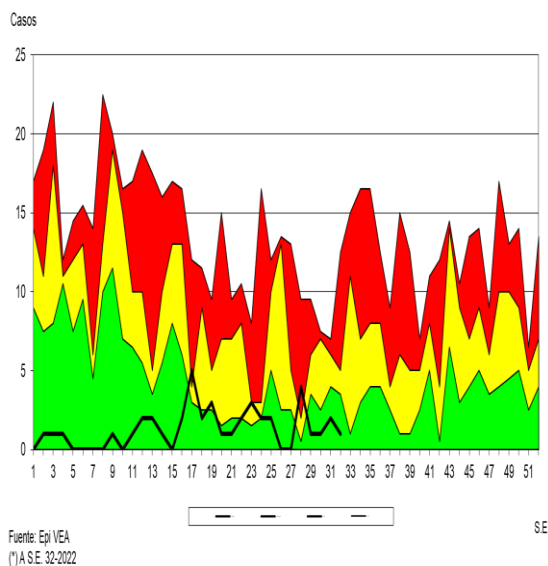
S.E

2. ENFERMEDAD DIARREICA AGUDA (E.D.A.) ACUOSA EN POBLACIÓN MENOR DE 5 AÑOS

Canal Endémico de Edas Acuosa < 5 Años
Red Arequipa Caylloma 2015- 2022*



Canal Endémico de Edas Disentéricas < 5 Años
Red de Salud Arequipa Caylloma 2015- 2022*



En la presente semana se notificaron **(175)** casos, se observa incremento de casos en relación a la semana anterior. en un 1.7 %. Los distritos con mayor número de casos en la presente S.E. son: Paucarpata, Cayma y Cerro Colorado. La Tasa de incidencia es de **53.7 X 1,000** menores de cinco años, con **(5264)** casos notificados hasta la semana 32. La presente semana en relación con el promedio semanal de los últimos siete años muestra disminución de casos 53%. Nos encontramos en **zona de éxito**.

ENFERMEDAD DIARREICA AGUDA (E.D.A.) DISENTERICA EN POBLACION MENOR DE 5 AÑOS

En la presente semana se notificó **(01)** casos, notificación disminución en relación a la semana pasada 50%. Se tiene una incidencia de 0.44 por mil niños menores de 5 años Teniendo un acumulado de **(43)** casos notificados hasta la semana 32. Con respecto a los años anteriores se observa disminución de casos 91 %. Nos encontramos en zona de éxito.

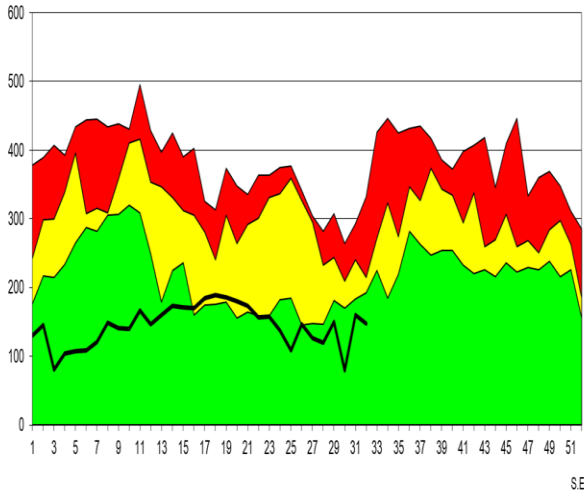
Recomendaciones

Analizar información en los distritos de mayor incidencia y tomar las medidas de prevención.

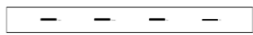
Monitoreo y control de agua de consumo humano.

PERFIL EPIDEMIOLOGICO EDAS ACUOSAS, POR PROVINCIAS, EN POBLACIÓN MENOR Y MAYOR DE 5 AÑOS

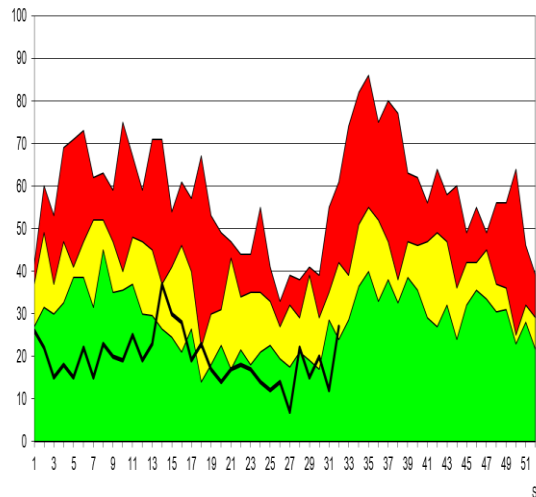
**Canal Endémico de Edas Acuosas < 5 Años
Provincia Arequipa 2015- 2022***



Fuente: Epi VEA RAC
(*) A.S.E. 32-2022.



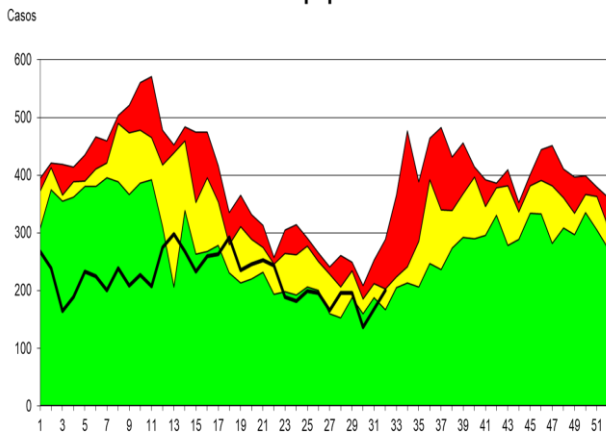
**Canal Endémico de Edas Acuosas < 5 Años
Provincia Caylloma 2015- 2022***



Fuente: Epi VEA RAC
(*) A.S.E. 32-2022.



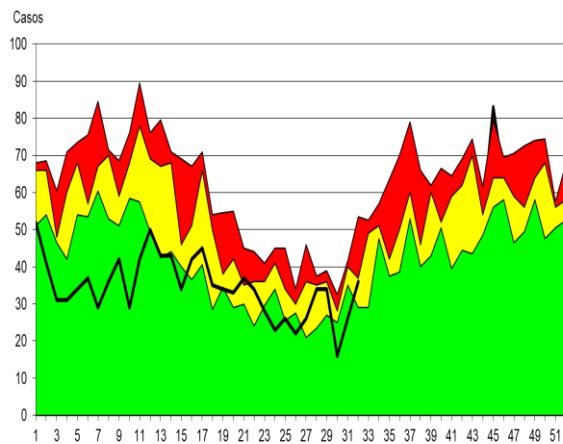
**Canal Endémico de Edas Mayores de 5 Años
Provincia Arequipa 2015- 2022***



Fuente: Epi VEA RAC
(*) A.S.E. 32-2022.



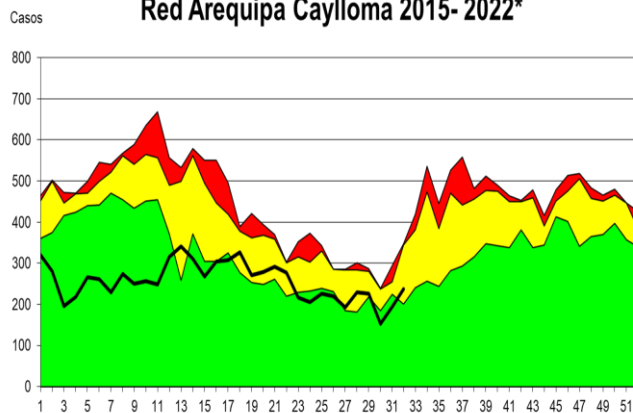
**Canal Endémico de Edas Mayores de 5 Años
Provincia Caylloma 2015- 2022***



Fuente: Epi VEA RAC
(*) A.S.E. 32-2022.



Canal Endémico de Edas Mayores de 5 Años Red Arequipa Caylloma 2015- 2022*

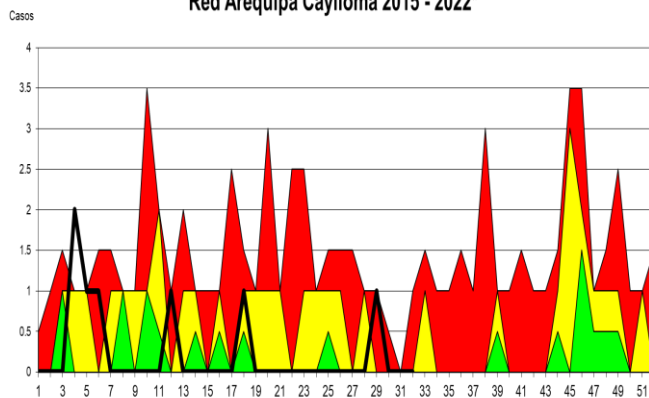


Fuente: Epi VEA RAC
(*A S.E. 32-2022)

ENFERMEDAD DIARREICA (EDA.) ACUOSA Y DISENTERICA EN POBLACIÓN > DE 5 AÑOS

Se notificaron **(238)** casos, se observa incremento de casos en 22.6 % en relación a la semana anterior. Los distritos con mayor número de casos en la presente S.E. fueron: Cayma, Paucarpata y La Joya. Comparando la semana actual con el promedio semanal de 7 años anteriores, se observa disminución de casos 31%. Con una tasa de incidencia de 7% por 1,000 mayores de cinco años, con **(8202)** casos acumulados hasta la semana 32. Nos encontrándonos en **zona de éxito** en el canal endémico.

Canal Endémico notificación de casos sospechosos de Sarampión-Rubéola Red Arequipa Caylloma 2015 - 2022*

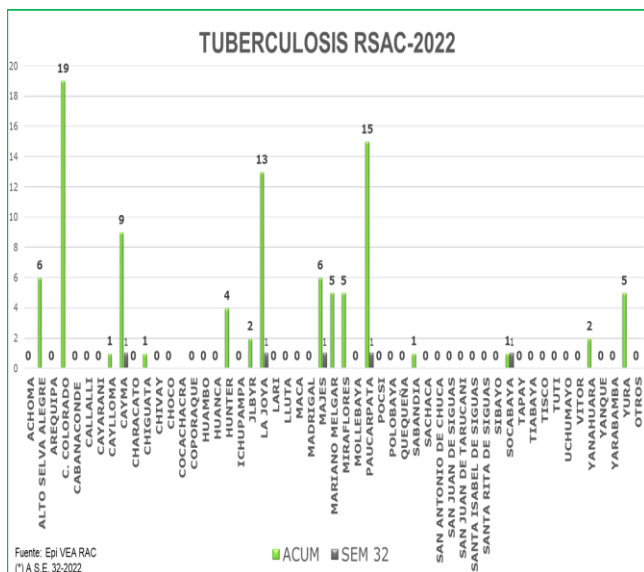


Fuente: Epi VEA RAC
(*A S.E. 32-2022)

VIGILANCIA DE SARAMPIÓN RUBEOLA

En la presente semana se notificaron **(00)** casos sospechosos de Sarampión. Total **(7)** casos sospechosos Sarampión-Rubéola notificados hasta la semana 32 los mismos que fueron descartados.

TUBERCULOSIS RSAC-2022



Fuente: Epi VEA RAC
(*A S.E. 32-2022)

9.VIGILANCIA EPIDEMIOLOGICA DE TRASMISIBLES

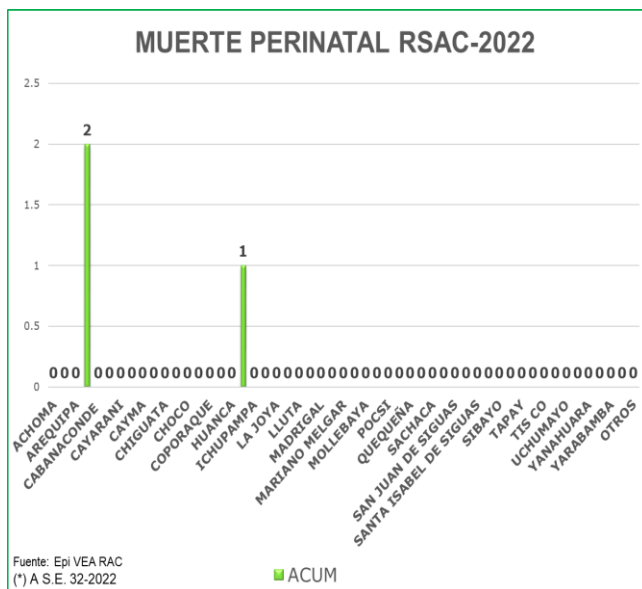
TUBERCULOSIS

En la semana se tienen notificados **(05)** caso de tuberculosis. Se tiene un acumulado de **(95)** casos hasta la semana 32, de los cuales los distritos de mayor notificación: Cerro Colorado, La Joya. Recomendaciones

Realizar identificación temprana de casos.

Seguimiento de casos y contactos.

Promoción de la salud en medidas preventivas.



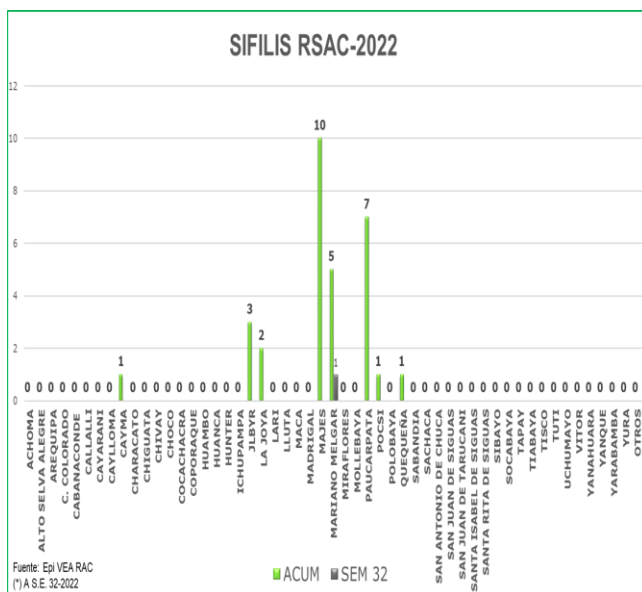
10. MATERNO PERINATAL

Semana 32 Notificación **NEGATIVA**.

Se tiene **(03)** caso acumulados de Muerte Perinatal.

Fortalecer la atención de la gestante sea en la captación temprana como en los controles oportunos.

Promoción del control prenatal en la comunidad.



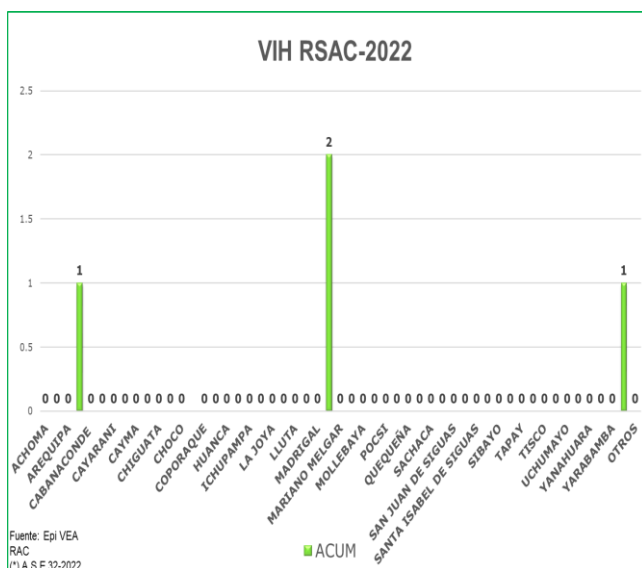
11. VIGILANCIA DE ITS-VIH

SIFILIS

En la semana epidemiológica 32 Notificación **(01)** casos.

Se tiene acumulado **(30)** casos notificados.

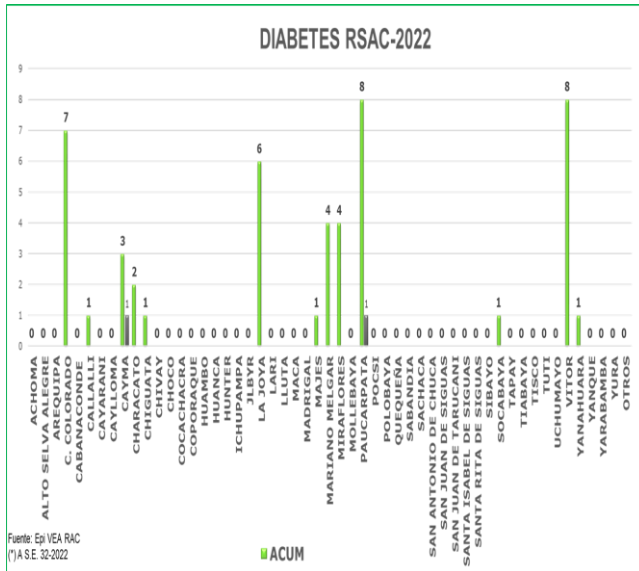
Recomendaciones: Sensibilizar a la población sobre el tema de ITS (sífilis) por el riesgo de sífilis congénita.



VIH

En la semana 32 notificación **negativa**.

Se tiene acumulado en la notificación **(05)** casos hasta la semana 32.



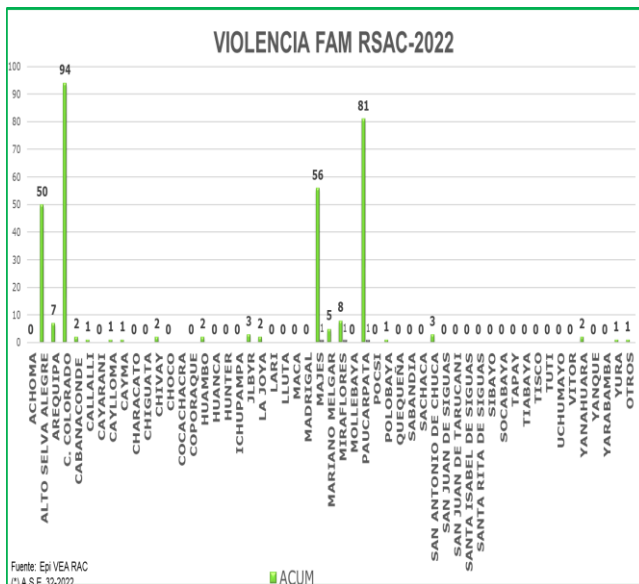
VOIGILANCIA DE NO TRASMISIBLES DE SALUD PUBLICA

DIABETES

En la semana 32 Notificación **(02)** casos. Se tiene acumulado **(47)** casos notificados, teniendo el mayor número en los distritos de Paucarpata y Cerro Colorado.

Recomendación

Promoción en estilos saludables de vida

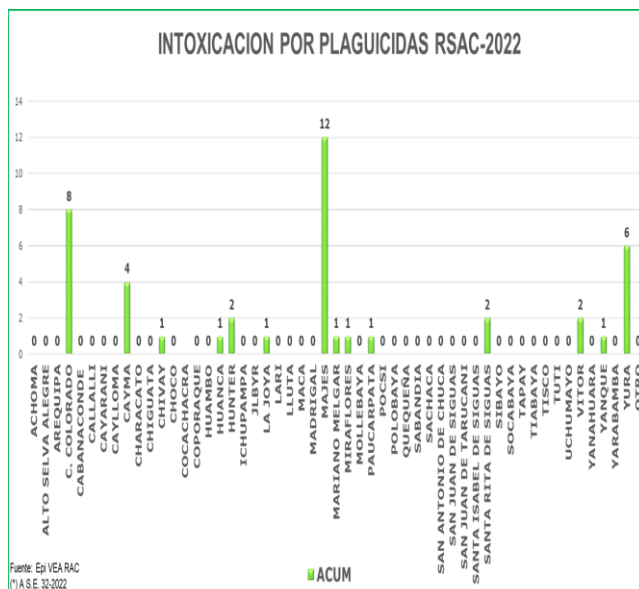


VIOLENCIA FAMILIAR

En la Semana 32 se tiene notificados **(03)** casos por Violencia familiar Teniendo un acumulado de **(323)** notificaciones. Se tiene la mayor cantidad de casos notificados de los distritos de Paucarpata, Majes y Cerro Colorado.

Recomendación

Acciones de promoción de la salud en salud mental en prevención de la violencia familiar.



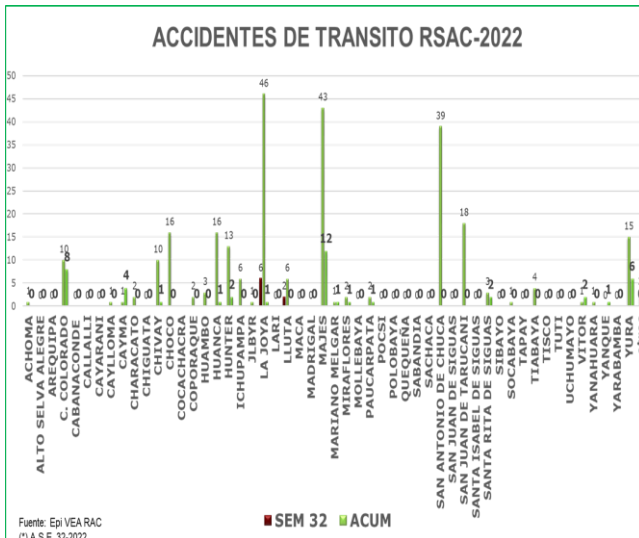
INTOXICACION POR PLAGUICIDAS

En la semana 32 notificación **(00)** casos. Se tiene acumulados **(41)** casos. Los distritos de mayor notificación son Majes y Cerro Colorado.

Recomendaciones

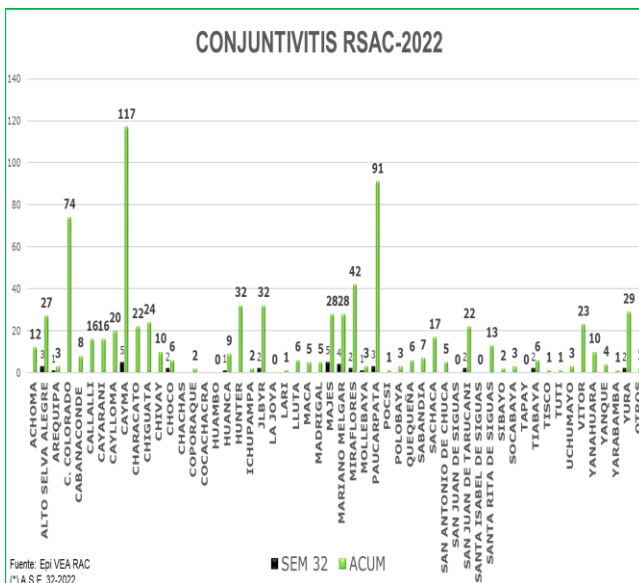
Se debe analizar el problema para dar orientación a los fumigadores para prevenir intoxicaciones ocupacionales.

En el caso de las intoxicaciones provocadas se debe trabajar la parte preventiva con Salud Mental.



ACCIDENTES DE TRANSITO

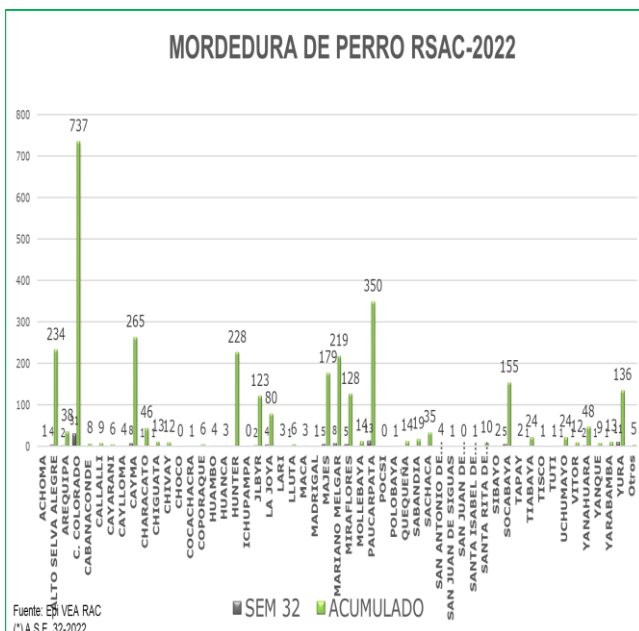
En la semana 32 se notificaron **(08)** casos. Teniendo un acumulado de **(267)** casos notificados por accidentes de tránsito. Los distritos que notifican mayor número de caso son La Joya, San Antonio de Chuca.



VIGILANCIA DE INTERES REGIONAL

CONJUNTIVITIS

En la presente semana se notificaron **(35)** casos de conjuntivitis. Teniendo un acumulado de **(804)** casos hasta la semana 32, siendo el distrito de Cayma con mayor cantidad de casos notificados.

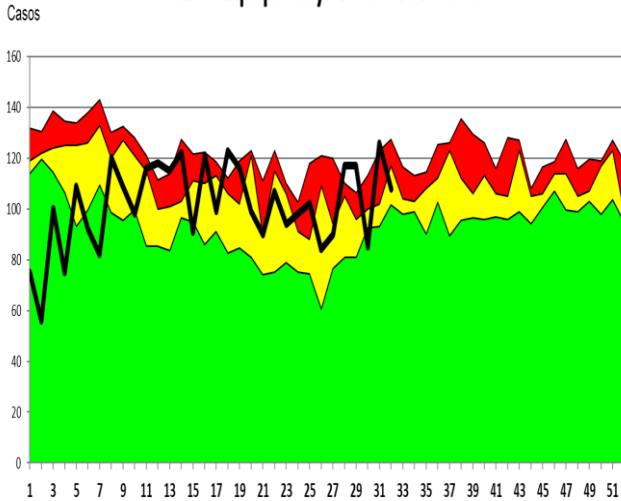


CASOS DE MORDEDURA DE PERROS

En la semana 32 se tiene notificados **(108)** casos de personas mordidas por perro o gato, teniendo un acumulado de **(3238)** casos de personas mordidas donde los distritos que notificaron mayor cantidad de casos son: Cerro Colorado, Paucarpata. Con el antecedente de rabia canina en la provincia desde año pasado se recomienda continuar con la vigilancia de personas mordidas que completen esquemas de vacunación y seguimientos respectivos.

En relación a la semana epidemiológica anterior se observa disminución de casos 14 %. Comparando la semana actual con el promedio semanal de 7 años anteriores, se observa incremento de casos 16 %. Encontrándonos en el canal endémico en zona de **seguridad**.

Canal Endémico de Mordedura de Perro Red Arequipa Caylloma 2015 2022*



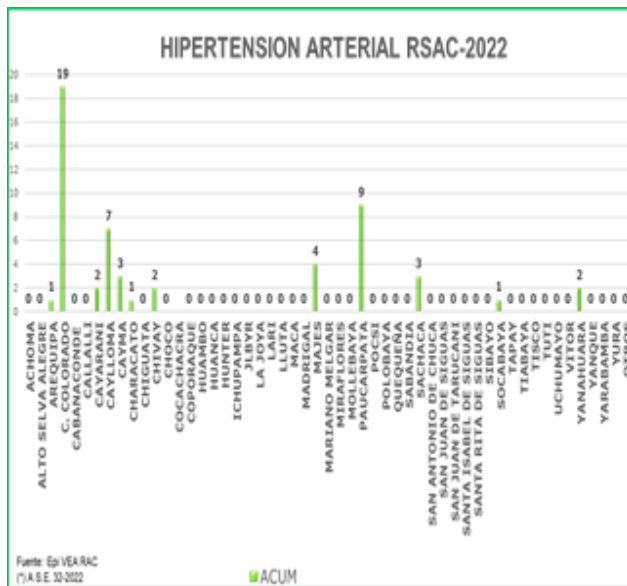
Fuente: Epi VEA RAC
(*) A.S.E. 32-2022

S.E

En el presente año se tiene identificado casos de rabia canina (**21** casos) hasta la semana epidemiológica 32.

En cuanto a la prevención y control de rabia canina se debe fortalecer la vacunación canina en todos los distritos teniendo en cuenta el riesgo que implica para la salud de las personas se debe vacunar al 100 % de la población canina de nuestra jurisdicción; así misma promoción de la salud en cuanto a la tenencia responsable de perros.

Seguimiento y vacunación de las personas mordidas según el requerimiento médico con vacuna antirrábica y/o suero según corresponda por indicación médica.

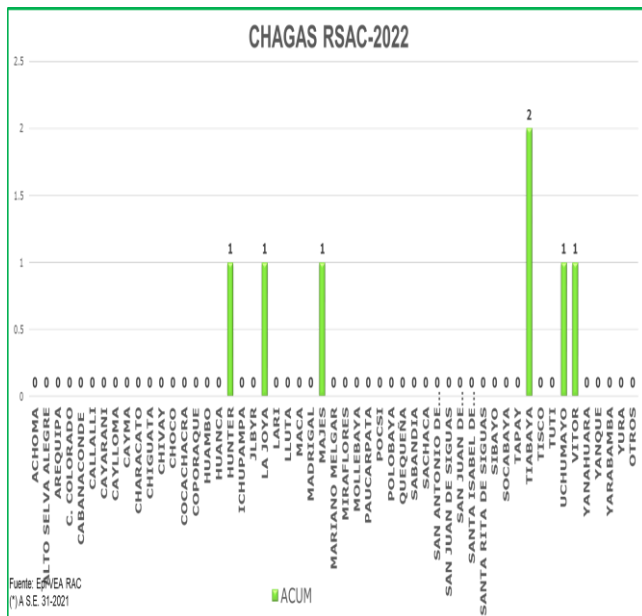


Fuente: Epi VEA RAC
(*) A.S.E. 32-2022

ACUM

HIPERTENSIÓN ARTERIAL

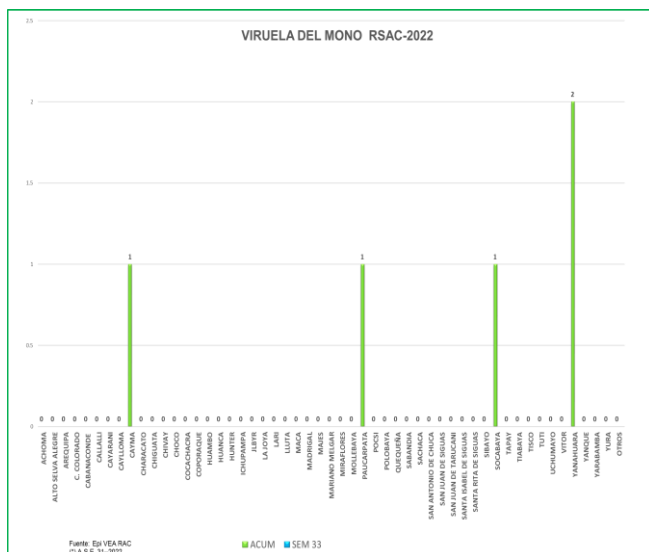
Se tiene notificación **Negativa** de Hipertensión Arterial. Acumulado (**54**) casos hasta la semana 31.



CHAGAS

En la semana 32 notificación **Negativa**.

Se tiene acumulado **(07)** casos notificados hasta la presente semana.



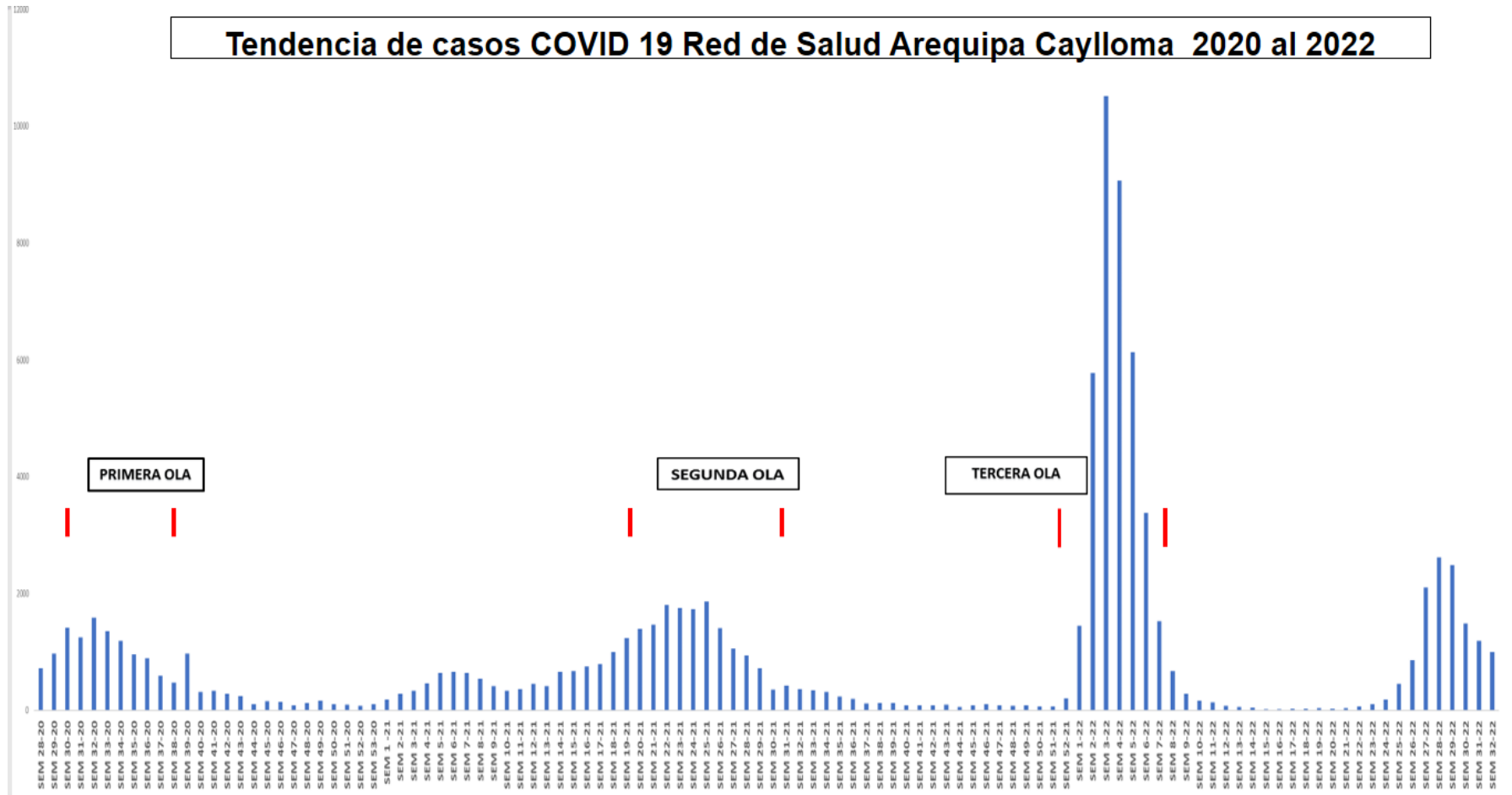
VIRUELA DEL MONO

En la semana 32 se atendieron **(03)** casos positivos referidos de hospitales a los cuales se les realizo cerco epidemiológico y seguimiento por las Mico redes.

Teniendo un acumulado de **(05)** casos referidos de hospitales a los cuales se les realizo cerco epidemiológico.

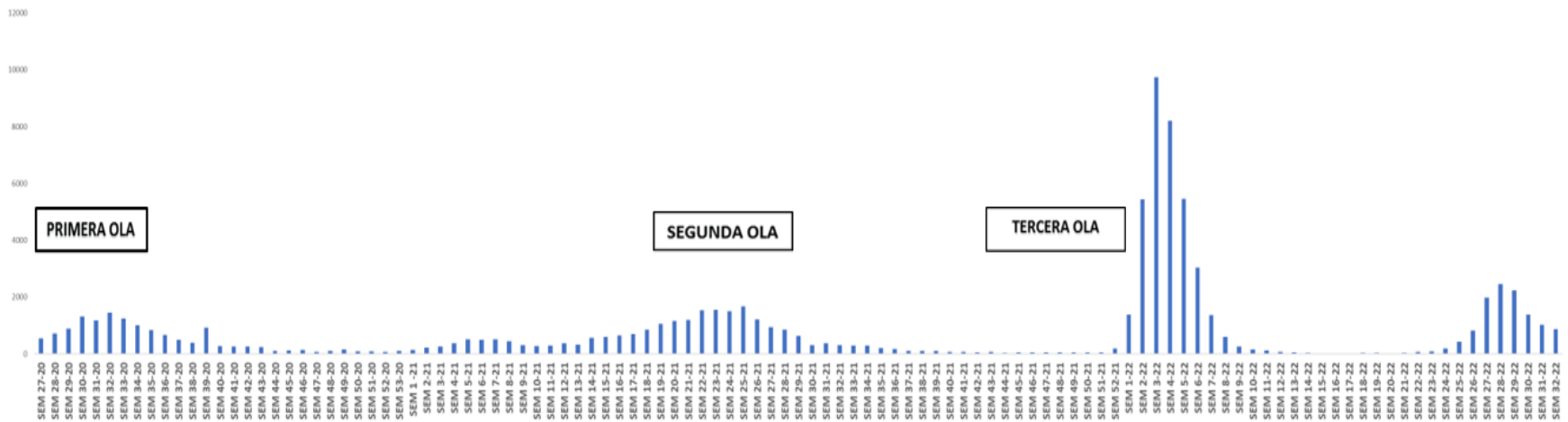
14. COVID 19

Tendencia de casos COVID 19 Red de Salud Arequipa Caylloma 2020 al 2022

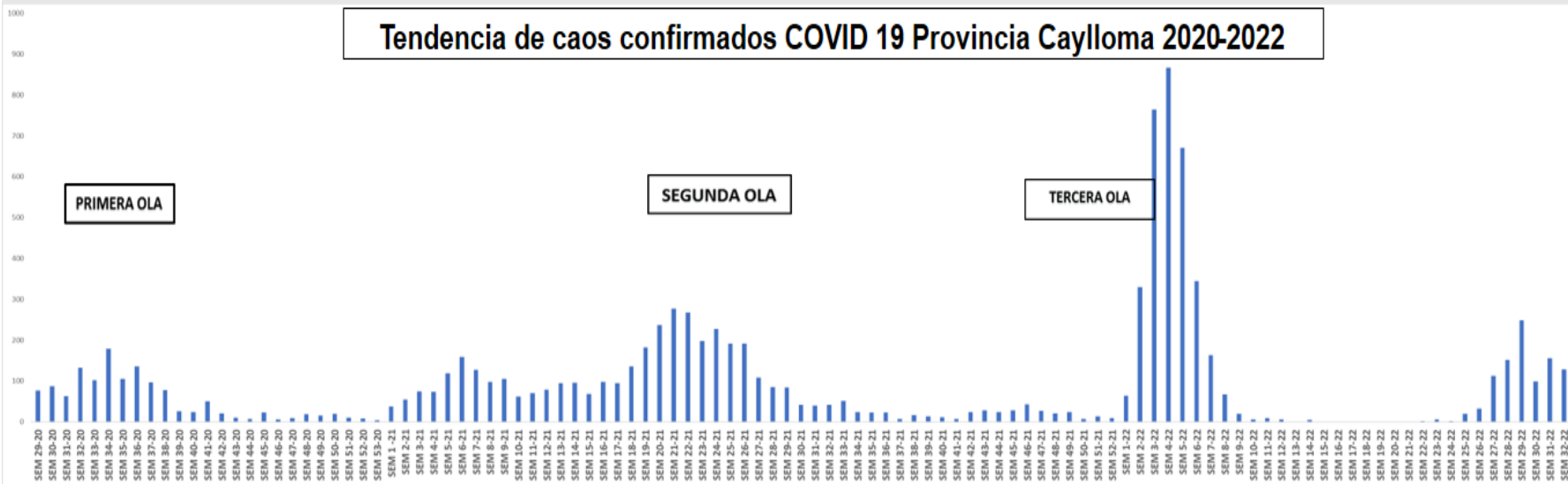


Se registran **(50485)** casos confirmados de COVID- 19 en la red de Salud Arequipa Caylloma hasta la SE 30 del presente año; se evidencia un pico durante la pandemia del año 2020 en la SE 30 hasta la SE 33 ; el año 2021 desde la SE 22 a la SE 25; registrandose **(10504)** casos durante la SE 3 del año 2022, que es el pico mas alto de las semanas epidemiológicas del 2022, en la semana 32se observa disminución de casos **(997)** casos diagnosticados en relación a la semana 31**(1182)**, se observa esta tendencia en provincia Arequipa y en Caylloma.

Tendencia de casos confirmados COVID 19 Provincia Arequipa 2020-2022



Tendencia de caos confirmados COVID 19 Provincia Caylloma 2020-2022





CASOS CONFIRMADOS COVID-19 POR DISTRITOS – PROVINCIA AREQUIPA S.E. 01 – S.E. 32 – 2022 (HASTA EL 13/08/2022)



DISTRITOS	S01	S02	S03	S04	S05	S06	S07	S08	S09	S10	S11	S12	S13	S14	S15	S16	S17	S18	S19	S20	S21	S22	S23	S24	S25	S26	S27	S28	S29	S30	S31	S32	TOTAL	TENDENCIA
PAUCARPATA	214	1002	1512	1406	880	463	186	77	57	15	22	6	2	1	4	5	6	7	8	6	7	9	7	27	47	96	219	288	276	193	100	89	7237	
CERRO COLORADO	154	687	1270	1150	928	511	230	107	31	17	15	19	38	20	2	4	4	17	10	3	14	11	28	27	47	88	146	324	301	235	147	145	6730	
CAYMA	91	487	1001	953	542	272	115	57	28	8	15	2	4	0	0	2	3	0	1	1	5	10	9	11	35	79	151	240	229	138	111	84	4684	
MARIANO MELGAR	174	499	663	640	402	189	113	41	12	18	11	3	6	4	0	0	2	2	1	2	2	5	9	25	45	77	170	185	195	99	88	54	3736	
JOSE LUIS BUSTAMANTE Y RIVERO	125	215	757	495	421	220	85	39	22	6	10	13	0	2	0	1	2	0	1	4	3	9	2	24	69	110	201	230	187	67	67	61	3448	
SOCABAYA	125	391	695	540	284	181	89	36	20	8	1	2	2	0	3	1	0	0	1	0	1	1	8	18	26	68	152	204	133	102	78	60	3230	
ALTO SELVA ALEGRE	73	366	621	515	376	253	81	35	10	21	9	6	2	3	2	0	2	4	1	0	0	3	3	8	28	34	123	178	179	109	63	64	3172	
MIRAFLORES	88	328	542	449	298	155	98	50	18	11	8	0	2	1	1	1	0	1	4	2	1	4	11	39	40	128	177	170	100	94	56	2878		
LA JOYA	28	220	422	401	281	190	64	20	5	2	3	1	0	0	0	0	2	0	1	0	0	2	2	0	4	8	45	58	39	43	41	38	1920	
AREQUIPA	41	255	596	175	145	92	39	24	10	9	11	8	0	2	1	0	1	0	1	0	0	4	4	9	28	46	47	72	69	39	32	34	1794	
JACOBO HUNTER	79	49	201	210	154	107	66	26	5	6	2	0	0	1	0	0	1	0	0	1	0	3	5	5	14	44	82	117	157	53	65	51	1504	
YANAHUARA	47	192	98	113	81	49	15	9	4	13	5	0	1	1	2	0	0	0	2	0	3	4	11	11	37	62	102	104	80	66	35	26	1173	
CHARACATO	17	82	208	160	87	50	8	1	3	1	0	1	0	0	0	0	0	0	2	0	0	0	0	1	3	21	31	50	48	38	25	20	857	
YURA	17	78	191	179	101	68	37	14	4	6	3	4	0	1	0	0	0	0	0	0	0	0	0	0	1	2	9	16	11	14	15	11	782	
UCHUMAYO	23	94	177	175	61	29	10	7	8	2	0	0	0	0	0	0	0	0	0	0	0	0	0	0	0	7	41	46	23	16	5	24	748	
SACHACA	23	170	108	97	51	30	26	11	9	2	1	1	0	0	0	0	0	2	0	2	4	6	3	10	16	35	56	42	22	7	7	741		
TIABAYA	26	103	181	126	83	26	17	14	2	5	7	2	0	0	0	1	0	0	0	0	0	0	0	0	0	8	19	15	15	11	4	7	672	
SANTA RITA DE SIGUAS	3	32	118	143	80	45	24	8	1	0	0	0	0	0	0	0	0	1	0	0	0	0	0	0	0	3	17	25	15	1	7	7	530	
VITOR	4	54	112	82	46	31	13	7	2	3	2	0	0	0	0	0	0	0	0	0	0	0	0	3	0	0	11	16	20	10	13	7	436	
CHIGUATA	11	44	62	41	36	26	5	16	4	1	1	0	0	0	1	0	0	0	0	0	0	0	0	0	2	8	17	23	12	6	5	6	327	
SABANDIA	5	21	40	36	20	14	5	2	1	1	0	0	0	0	0	0	0	0	0	0	0	0	0	0	0	4	11	18	16	4	7	4	209	
OTROS DISTRITOS - PROVINCIAS	7	14	19	19	17	15	8	2	2	3	4	2	0	0	0	0	0	0	0	1	0	0	0	0	0	0	0	5	4	6	6	9	143	
MOLLEBAYA	1	14	37	32	17	10	4	0	1	0	0	0	0	0	0	0	0	0	0	0	0	0	0	0	0	6	7	4	4	4	1	142		
QUEQUEÑA	4	16	30	20	27	3	4	2	1	0	0	1	0	0	0	0	0	0	0	0	0	0	0	0	1	1	8	10	1	2	1	132		
YARABAMBA	8	9	24	21	13	10	4	0	0	0	0	0	0	0	0	0	0	0	0	0	0	0	0	0	0	0	1	3	2	0	2	0	97	
SAN JUAN DE TARUCANI	0	13	8	7	6	3	0	2	0	0	0	0	0	0	0	0	0	0	0	0	0	0	0	0	1	1	1	4	10	3	0	59		
POLOBAYA	0	4	12	3	8	1	4	0	0	0	0	0	0	0	0	0	0	0	0	0	0	0	0	0	0	0	1	0	0	0	0	0	33	
SAN JUAN DE SIGUAS	1	0	0	1	9	0	0	0	0	0	0	0	0	0	0	0	0	0	0	0	0	0	0	0	0	0	0	0	2	3	1	17		
POCSI	0	1	1	1	0	0	0	0	0	0	0	0	0	0	0	0	0	0	0	0	0	0	0	0	0	0	0	0	0	0	0	2	5	
SANTA ISABEL DE SIGUAS	0	0	0	1	2	1	0	0	0	0	0	0	0	0	0	0	0	0	0	0	0	0	0	0	0	0	0	0	0	0	0	0	4	
TOTAL	1389	5440	9706	8191	5456	3044	1350	605	261	159	130	71	57	36	16	14	25	31	32	22	39	66	98	183	435	823	1766	2467	2241	1389	1029	869	47440	

*Al 13 de agosto del 2022, a las 00:00 Horas

Fuente: Notificación individual Microredes R.S.A.C.

Elaborado por: Oficina de Epidemiología de la R.S.A.C.

Los distritos de la Provincia Arequipa que han notificados mayor cantidad de casos hasta la semana 32 son: Paucarpata (**7237**) Cerro Colorado (**6730**) casos, y Cayma (**4684**) casos notificados.



CASOS CONFIRMADOS COVID-19 POR DISTRITOS - PROVINCIA CAYLLOMA S.E. 01 – 32-2022 (HASTA EL 13/08/2022)



DISTRITOS	S01	S02	S03	S04	S05	S06	S07	S08	S09	S10	S11	S12	S13	S14	S15	S16	S17	S18	S19	S20	S21	S22	S23	S24	S25	S26	S27	S28	S29	S30	S31	S32	TOTAL	TENDENCIA
MAJES	34	183	485	508	424	180	101	34	12	3	3	3	1	1	1	0	0	0	0	0	0	0	1	1	5	17	65	59	67	43	75	55	2361	
CHIVAY	9	63	106	151	108	77	27	14	2	1	0	0	0	0	0	0	0	0	0	0	1	2	5	1	3	6	5	23	87	12	19	17	739	
CALLALLI	1	10	32	30	24	6	8	1	1	1	0	0	0	2	0	0	0	0	0	0	0	0	0	0	9	6	4	17	10	7	10	17	196	
CAYLLOMA	3	28	11	25	24	14	7	2	2	0	1	0	0	2	0	1	0	0	0	0	0	0	0	0	0	0	7	3	4	0	20	20	174	
CABANA CONDE	1	7	12	35	15	5	1	5	0	0	1	0	0	0	0	0	0	0	0	0	0	0	0	0	0	2	5	30	35	9	2	3	168	
LLUTA	0	0	24	15	10	7	10	0	1	0	1	3	0	0	0	0	0	0	0	0	0	0	0	0	0	0	4	4	2	3	2	0	86	
YANQUE	5	6	16	21	10	3	0	0	0	0	0	0	0	0	0	0	0	0	0	0	0	0	0	0	0	0	0	3	2	3	7	3	79	
SIBAYO	3	4	20	20	4	4	1	3	0	0	0	0	0	0	0	0	0	0	0	0	0	0	0	0	0	1	1	2	1	2	1	2	69	
MADRIGAL	0	6	14	12	15	0	1	1	0	0	0	0	0	0	0	0	0	0	0	0	0	0	0	0	0	0	0	8	2	8	1	0	68	
HUANCA	3	2	24	10	9	6	3	2	0	0	0	0	0	0	0	0	0	0	0	0	0	0	0	0	0	0	0	1	0	0	0	0	60	
TAPAY	0	0	3	6	7	11	3	1	0	0	0	1	0	0	0	0	0	0	0	0	0	0	0	0	0	0	0	0	5	8	6	4	55	
TISCO	1	3	0	2	2	8	7	2	1	1	0	0	0	0	0	0	0	0	0	0	0	0	0	0	0	0	0	0	7	1	5	3	43	
HUAMBO	1	4	7	7	0	4	1	0	0	0	0	0	0	0	0	0	0	0	0	0	0	0	0	0	0	0	0	0	12	2	1	1	40	
TUTI	0	1	7	7	7	4	2	2	0	0	0	0	0	0	0	0	0	0	0	0	0	0	0	0	0	0	1	1	1	0	0	1	34	
ACHOMA	0	4	7	8	3	3	1	0	0	0	0	0	0	0	0	0	0	0	0	0	0	0	0	0	0	0	0	1	0	0	0	0	27	
ICHUPAMPA	0	0	10	3	2	7	2	0	0	0	0	0	0	0	0	0	0	0	0	0	0	0	0	0	0	0	0	0	0	0	0	0	24	
COPORAQUE	0	2	5	6	4	2	0	0	0	0	0	0	0	0	0	0	0	0	0	0	0	0	0	0	0	0	0	0	0	0	0	0	19	
MACA	0	0	8	3	3	0	0	0	0	0	0	0	0	0	0	0	0	0	0	0	0	0	0	0	0	0	0	0	2	1	0	1	18	
SAN ANTONIO DE CHUCA	0	5	4	0	3	0	0	0	0	0	0	0	0	0	0	0	0	0	0	0	0	0	0	0	0	0	1	3	0	0	0	0	16	
LARI	0	1	10	4	0	0	0	0	0	0	0	0	0	0	0	0	0	0	0	0	0	0	0	0	0	0	0	0	0	0	0	0	15	
TOTAL	61	329	805	873	674	341	175	67	19	6	6	7	1	5	1	1	0	0	0	0	1	2	6	2	17	32	93	146	244	93	156	128	4291	

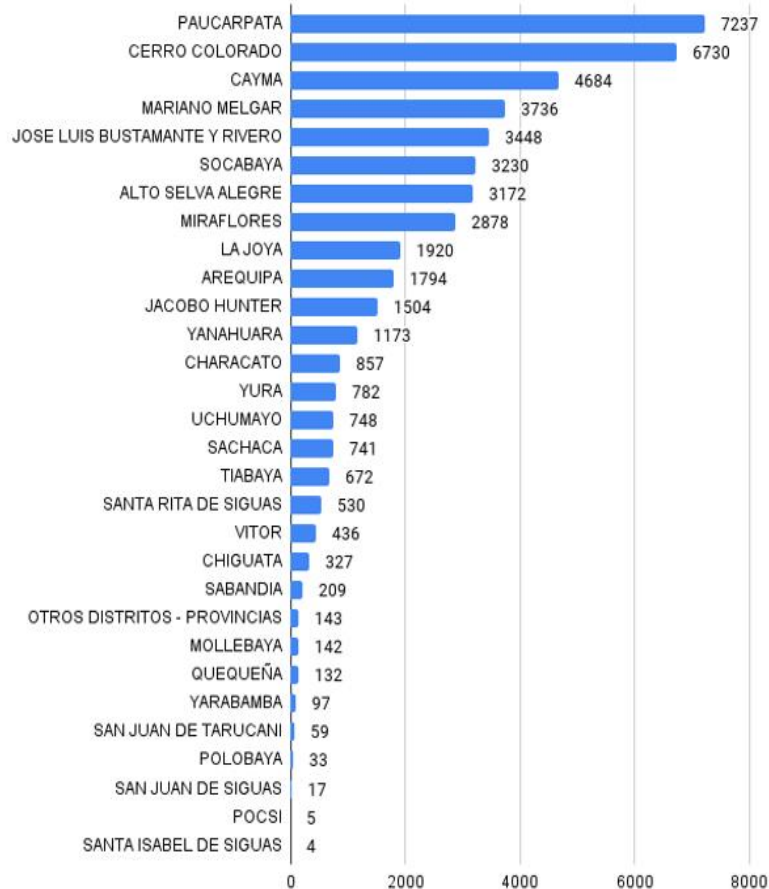
*Al 13 de agosto del 2022, a las 00:00 Horas
Fuente: Notificación individual Microredes R.S.A.C.
Elaborado por: Oficina de Epidemiología de la R.S.A.C.

En Caylloma los distritos que notificaron mayor cantidad de casos son: el distrito de Majes notifico (**2361**) y Chivay (**739**) casos.



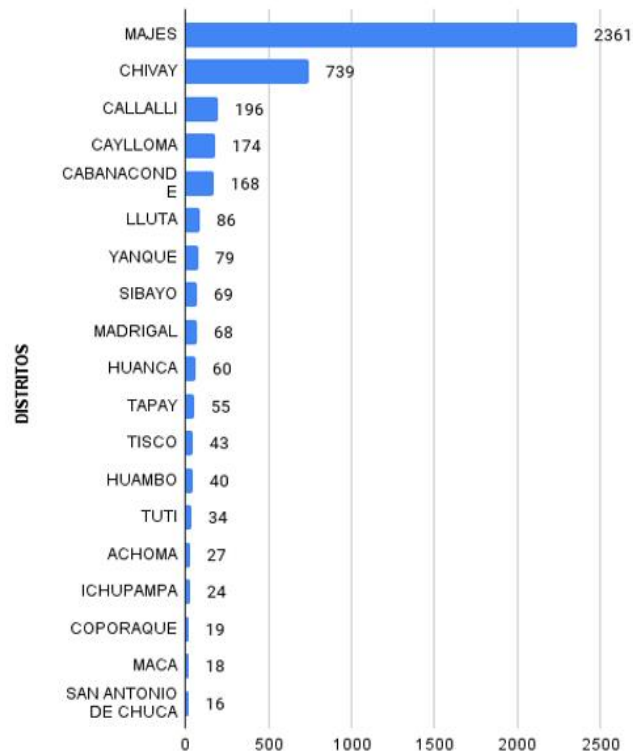
CASOS CONFIRMADOS COVID - 19 POR DISTRITOS - PROVINCIA AREQUIPA

S.E. 01 - S.E. 32 - 2022 (AL 13/08/2022)



CASOS CONFIRMADOS COVID - 19 POR DISTRITOS - PROVINCIA CAYLLOMA

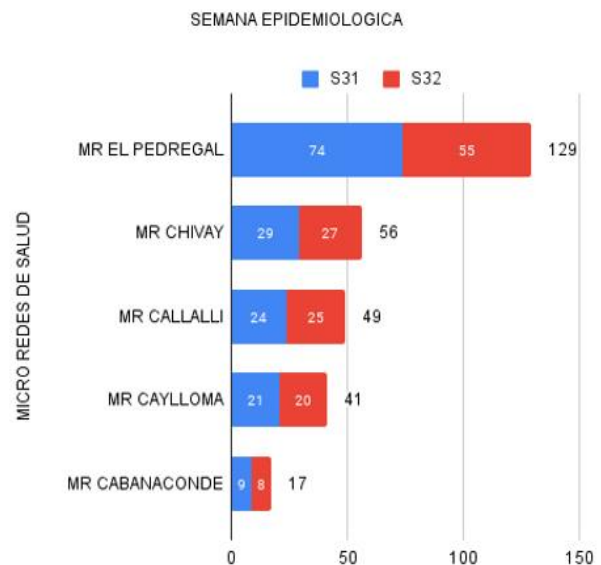
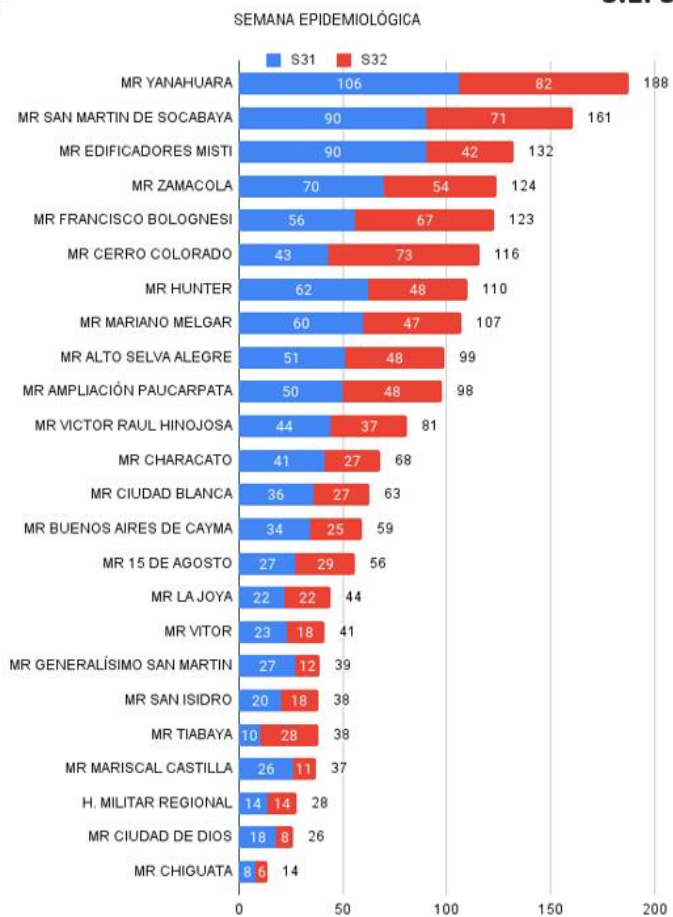
S.E. 01 - S.E. 32 - 2022 (AL 13/08/2022)



*Al 13 de agosto del 2022, a las 00:00 Horas
Fuente: Notificación individual Microredes R.S.A.C.
Elaborado por: Oficina de Epidemiología de la R.S.A.C.



CASOS CONFIRMADOS COVID-19 DETECTADOS POR MICRO REDES S.E. 31 Y S.E. 32-2022



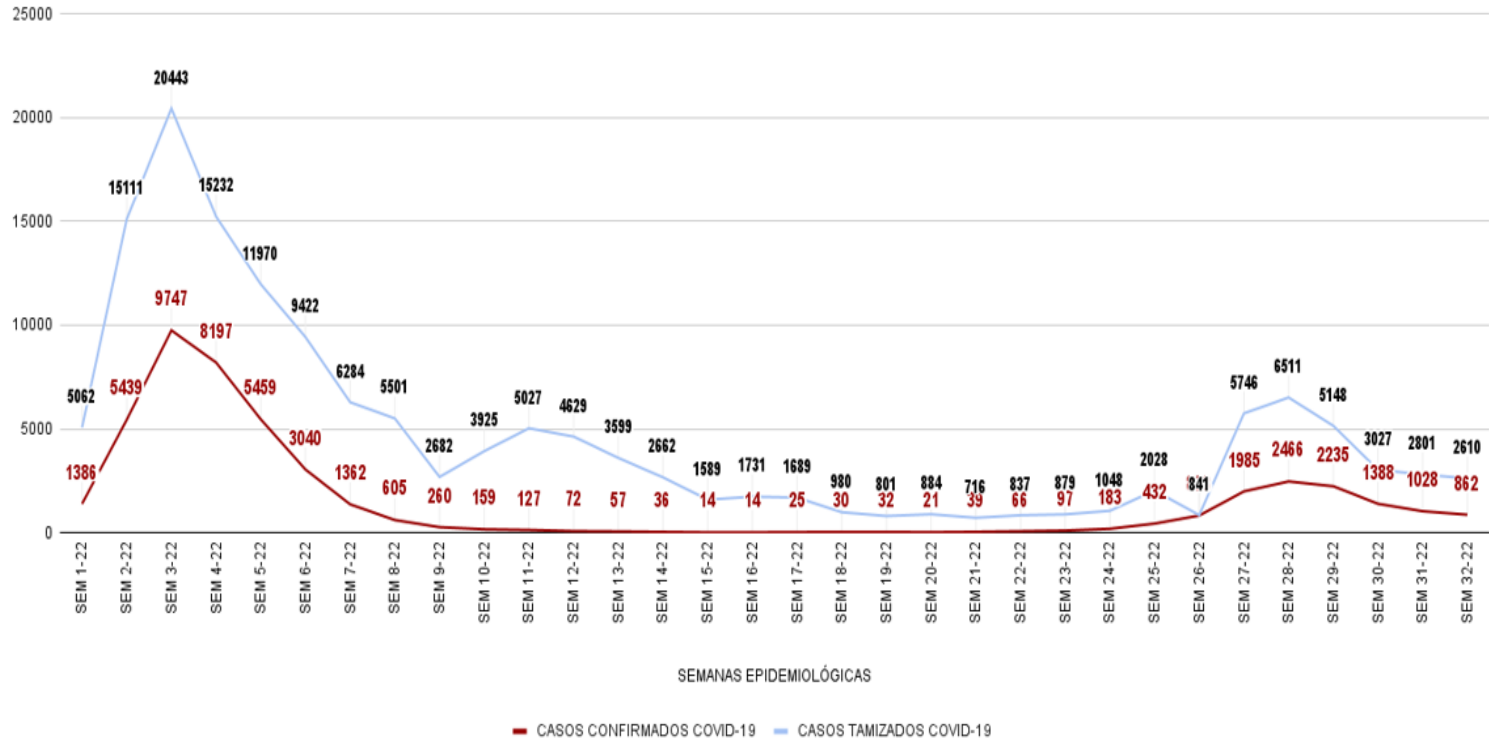
MAYOR INCIDENCIA DE CASOS DETECTADOS EN:

- MR YANAHUARA
- MR SOCABAYA
- MR EDIFICADORES MISTI
- MR ZAMACOLA

*Al 13 de agosto del 2022, a las 00:00 Horas
Fuente: Notificación individual Microredes R.S.A.C.
Elaborado por: Oficina de Epidemiología de la R.S.A.C.



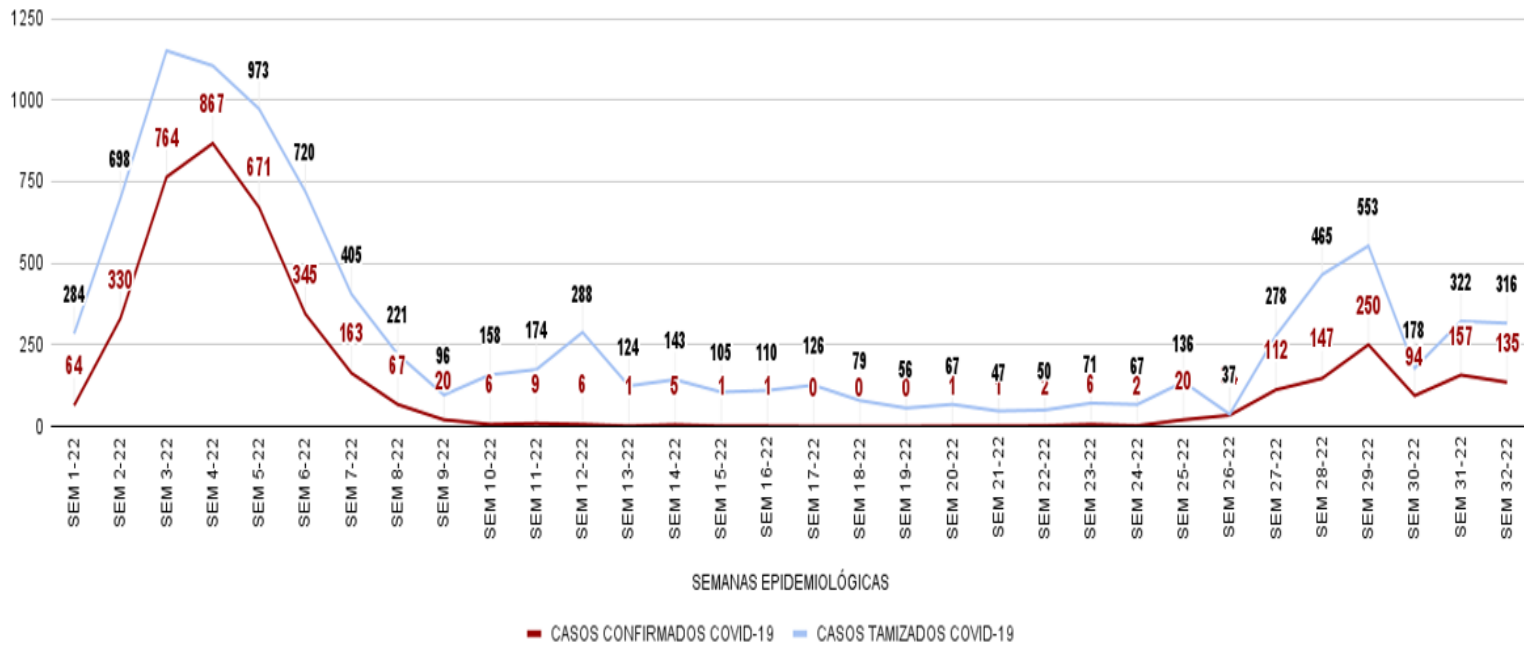
RED DE SALUD AREQUIPA CAYLLOMA CONSOLIDADO DE CASOS COVID-19 / PROVINCIA DE AREQUIPA (S.E. 01 - S.E. 32 2022)



*Al 06 de AGOSTO del 2022, a las 00:00 Horas
Fuente: Notificación individual Microredes R.S.A.C.
Elaborado por: Oficina de Epidemiología de la R.S.A.C.



RED DE SALUD AREQUIPA CAYLLOMA CONSOLIDADO DE CASOS COVID-19 / PROVINCIA DE CAYLLOMA (S.E. 01 - S.E. 32 2022)



*Al 13 de AGOSTO del 2022, a las 00:00 Horas
Fuente: Notificación individual Microredes R.S.A.C.
Elaborado por: Oficina de Epidemiología de la R.S.A.C.

RECOMENDACIONES

Los establecimientos de salud deben continuar con la atención de acuerdo a la Norma técnica de salud N° 171- MINS/2021/DGAIN.

Continuar con las actividades de Promoción de la Salud para prevención de COVID 19 y Viruela del Mono.

Trabajar de manera coordinada con la IE de la jurisdicción para la intervención en caso de presentarse casos confirmados de COVID 19.

Orientar a los directores sobre el cumplimiento de las medidas de bioseguridad en sus establecimientos.

Continuar con las actividades de identificación y notificación de los diferentes eventos de salud pública que se encuentra en vigilancia.

Socializar e implementar las recomendaciones de alertas epidemiológicas dadas por el CDC-MINSA.

Los IPRESS deberán tener en cuenta el análisis de la información epidemiológica para las intervenciones respectivas.

Realizar vigilancia de virus gripal u otros virus respiratorios para descarte de influenza o COVID 19.

Implementar las recomendaciones de las alertas epidemiológicas:

AE 15 "Incremento de casos COVID-19 e identificación de sublinajes BA.4 y BA.5, en el Perú".

AE 17 "Incremento de casos de viruela del mono, en el Perú, 2022".

AE 18 "Incremento de casos y ocurrencia de brotes por malaria nivel nacional".